



**МАГУ**

МУРМАНСКИЙ  
АРКТИЧЕСКИЙ  
ГОСУДАРСТВЕННЫЙ  
УНИВЕРСИТЕТ

МИНИСТЕРСТВО НАУКИ И ВЫСШЕГО ОБРАЗОВАНИЯ  
РОССИЙСКОЙ ФЕДЕРАЦИИ  
ФЕДЕРАЛЬНОЕ ГОСУДАРСТВЕННОЕ БЮДЖЕТНОЕ  
ОБРАЗОВАТЕЛЬНОЕ  
УЧРЕЖДЕНИЕ ВЫСШЕГО ОБРАЗОВАНИЯ  
«МУРМАНСКИЙ АРКТИЧЕСКИЙ ГОСУДАРСТВЕННЫЙ  
УНИВЕРСИТЕТ»  
(ФГБОУ ВО «МАГУ»)

ПСИХОЛОГО-ПЕДАГОГИЧЕСКИЙ ИНСТИТУТ  
КАФЕДРА ПСИХОЛОГИИ И КОРРЕКЦИОННОЙ ПЕДАГОГИКИ

## **ОПЫТ РАБОТЫ ПСИХОЛОГОМ В ШКОЛЕ: ВПЕЧАТЛЕНИЯ, ПРОБЛЕМЫ**

Материалы подготовила

**Шутова Анна Владиславовна**

Педагог-психолог, МБОУ г. Мурманска СОШ № 34

Обучающаяся 2 курса магистратуры

по направлению подготовки 44.04.02 Психолого-педагогическое образование,  
направленность (профиль) Практическая психология в социальной сфере и образовании,  
очная форма обучения

Научный консультант:

Тучкова Тамара Васильевна,

кандидат философских наук, доцент, доцент кафедры психологии и коррекционной педагогики

Мурманск

2021

В настоящее время мы являемся свидетелями нарастания внимания к деятельности психолога в образовательной среде. Среди особенностей его работы можно обозначить следующие:

- широкий диапазон направлений работы, которые трудноосуществимы при отсутствии четкой организационной структуры;
- у каждой школы есть своя специфика, которая сказывается на специфике работы психолога. Таким образом, педагог-психолог при неполной ставке может совмещать одновременно несколько профессий. При таком соотношении сам психолог может начать восприниматься расплывчатой фигурой – учителем непонятно по какому предмету;
- не все субъекты образовательных отношений имеют адекватные представления о работе школьного психолога, а в большинстве случаев они носят искаженный характер.



Проблема адаптации молодых педагогов-психологов в общеобразовательной школе носит повсеместный характер.

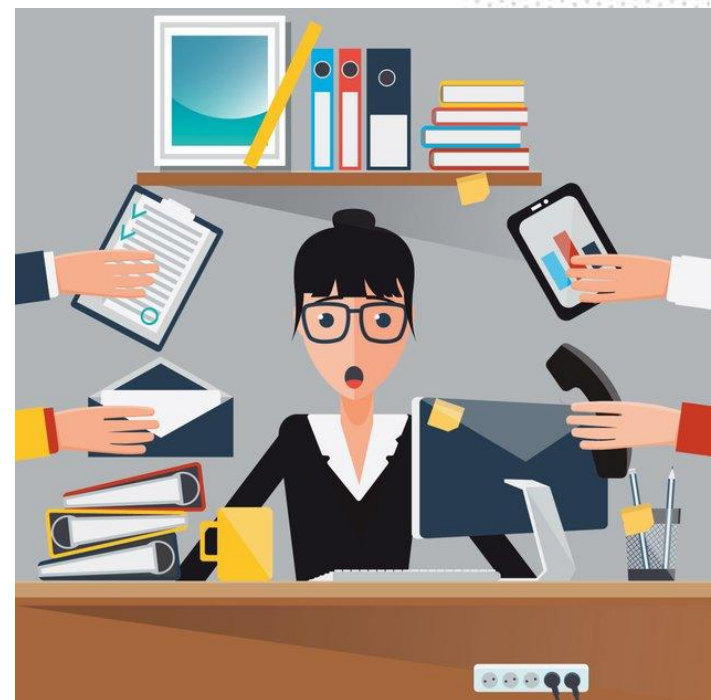
Без достаточной практики молодой специалист сразу попадает в условия неопределенности: непонятны требования организации, каким образом их реализовывать качественно и вовремя. Очень часто возникает когнитивный диссонанс: представления о работе не совпадают с тем, к чему психолог готовился. Большинство вопросов, стоящих на повестке дня у молодого специалиста, не стандартны и требуют больших усилий при их выполнении, постоянной практики в поиске решений.





Опираясь на личный опыт, обозначу ряд проблем, с которыми столкнулась в начале своего карьерного пути, - тех, что на данный момент мешают мне полноценно осуществлять свою профессиональную деятельность:

- проблема организации рабочего пространства;
- использование психолога «на подхвате» в решении вопросов, никак не связанных с его профессиональными функциями;
- экономия бюджета на материалах, необходимых для осуществления профессиональной деятельности педагога-психолога;
- сложность выполнения нескольких направлений работы в четкие сроки, учитывая большой контингент обучающихся;
- вся психологическая работа проводится вместо уроков;
- отсутствует четкая организация функциональной деятельности психологической службы и службы примирения;
- некоторые учителя не идут на контакт в решении общих задач по психолого-педагогическому сопровождению обучающихся и педагогов.



Организация рабочего пространства является первостепенной задачей для осуществления своей работы. Если у тебя есть место, где ты можешь спокойно выполнять свою работу, не отвлекаясь на раздражающие факторы, это залог успеха в качественном выполнении психологической деятельности. Но, к сожалению, в моей образовательной организации я не могу быстро и сосредоточенно выполнять свою работу в виду отсутствия собственного кабинета. Работа одновременно с двумя коллегами в одном кабинете сильно усложняет выполнение всех направлений психологической деятельности, в особенности – индивидуального консультирования и диагностики. Приходится постоянно искать свободные кабинеты, чтобы выполнить качественно психологическую деятельность. Причем помещение не всегда удается найти, так как это требует заблаговременной договоренности, и в большинстве случаев приходится общаться с обучающимся в коридоре. Вариант работы с обучающимся в кабинете с коллегами исключен: нет рабочего места для обучающегося, такой формат очень отвлекает коллег, мешает им выполнять свою работу. Коллеги проводят в общем кабинете советы профилактики, различного рода консультации родителей, педагогов, обучающихся. Порой в кабинете бывает так шумно и душно от большого количества людей, что мне приходится уходить самой. Постоянное нахождение с коллегами в нашем кабинете приводит к тому, что они привлекают меня к помощи в выполнении их работы или работы других сотрудников. В таком непрерывном тесном контакте испытываешь постоянное психическое напряжение, от которого получается избавиться только при выходе за порог школы. Остальные направления деятельности я стараюсь осуществлять в групповой форме, так как условия для индивидуальной работы отсутствуют.



**МАГУ**  
МУРМАНСКИЙ  
АРКТИЧЕСКИЙ  
ГОСУДАРСТВЕННЫЙ  
УНИВЕРСИТЕТ



Администрация школы, включая директора, считает психолога «вольным человеком», которого можно в любой момент попросить побыть на замене урока; посидеть с обучающимися, пока необходим учитель для встречи с родителями, сопроводить обучающихся в поликлинику; съездить забрать или отдать какие-то важные документы; заменить на дежурстве заболевшего коллегу, что приводит к тому, что дежуришь по нескольку раз в неделю, и многое-многое другое. Возникает мысль, что педагога-психолога считают разнорабочим, который всегда и везде обязан выполнять чужую работу, за которую тебе не заплатят. И такая нагрузка очень мешает выполнению основных должностных обязанностей, тем самым способствуя формированию эмоционального выгорания.

Другая проблема, которая также отражается на качестве выполнения работы, это экономия администрации на материалах, выдаваемых сотрудникам. Приходится самим прибегать к экономии бумаги и заправки картриджей, договариваться об использовании ноутбука и принтера с другими коллегами. Но самое неосуществимое – это просьба в закупке оригинальных диагностических методик для работы. Из-за невозможности пользоваться авторскими методиками приходится проявлять смекалку в самостоятельном добывании материалов для диагностики, что требует дополнительного времени.







Проводимая психологическая работа осуществляется по договоренности с учителями, то есть какая-то часть образовательного и воспитательного процесса теряется. Тренинги, диагностику, профилактические мероприятия я провожу либо на заменах и классных часах (в лучшем случае), но в основном на уроках. Конечно же, нельзя просить проводить данную работу на основных предметах, таких как русский язык или математика, поэтому я стараюсь договариваться с учителями ОБЖ, физкультуры и трудов, но, на мой взгляд, и эти уроки нужно проводить в полном нормированном объеме. Для работы психолога нужно выделять специальное время, чтобы не быть в долгу перед учителями, пожертвовавшими уроком, поскольку психологическая деятельность осуществляется постоянно и для её нормального осуществления следует создать удовлетворительные условия.

Организация психологической службы и службы примирения, к сожалению, выглядит номинально. Составлен приказ об их составе, но не имеется положения. Сотрудник, осуществляющий контроль за выполнением работы службы, понятия не имеет о её структуре и процессе. Конечно, с таким настроением деятельность полностью обнуляется. Но именно с приходом нового педагога-психолога коллеги пытаются наверстать упущенное, вынуждая меня разобраться во всей этой системе.

Взаимодействие с некоторыми коллегами складывается очень нелегко. Порой учителя (в особенности классные руководители) не готовы поучаствовать вместе с классом в каком-либо мероприятии, пожертвовать уроком для проведения диагностики и дают понять это сразу. Поэтому работа с данными обучающимися минимизируется.



# ВЫВОД

Подводя итог, хочу сказать, что работа педагога-психолога актуальна в современных образовательных реалиях, но является сложной и неоднозначно качественной в своём исполнении.

В своей профессиональной деятельности молодой специалист встречается с рядом задач, которые не так просто решить: ему приходится бороться со стереотипами, закрепленными за его профессией, подстраиваться под специфику школы и реорганизовывать свою деятельность. Но найдя решение к каждой такой задаче, он становится на шаг ближе к профессиональному успеху.



**МАГУ**  
МУРМАНСКИЙ  
АРКТИЧЕСКИЙ  
ГОСУДАРСТВЕННЫЙ  
УНИВЕРСИТЕТ

